

Notice d'utilisation de l'application mobile



Disponible pour
iPhone



Disponible pour
Android

L'application GEONIMO® Tracking vous permet de suivre en temps réel sur votre mobile les déplacements de vos chiens équipés de colliers de repérage GPS GEONIMO®.

La présentation peut légèrement varier selon les téléphones, les copies d'écran utilisées dans ce manuel sont issues d'un iPhone 3GS.



Ecran 1

- 1- Téléchargez l'application GEONIMO® Tracking sur l'AppStore d'Apple ou sur Android Market selon votre téléphone portable comme vous le feriez pour n'importe quelle application.
- 2- Dès que votre application est téléchargée, cliquez sur l'icône pour l'ouvrir, l'écran d'accueil s'ouvre et vous êtes rapidement orienté vers un écran d'identification (écran 1).
- 3- Renseignez-ici l'adresse mail et le mot de passe utilisés sur votre interface MyGEONIMO®. Vos identifiants vous ont été confirmés par mail juste après la création de votre compte.
- 4- Dès que vos identifiants sont reconnus (connexion Edge suffit pour accéder à votre compte), vous êtes aiguillé vers le premier mode de visualisation de la position de vos chiens.

Les modes d'utilisations de l'application GEONIMO® Tracking

Les trois modes de l'application GEONIMO® Tracking vous permettent d'effectuer un tracking optimal de votre chien de chasse en temps réel.

Le mode orientation

(mode par défaut sur lequel vous arrivez dès la connexion)

Ce mode vous permet d'accéder rapidement aux informations de localisation de votre (vos) chien(s):

- La direction à emprunter pour retrouver votre chien.
- La distance qui vous sépare de votre chien.
- L'état de la batterie du collier GPS GEONIMO®.
- La vitesse de déplacement de votre chien.

Si vous suivez plusieurs chiens, vous pouvez naviguer de chien en chien depuis les deux boutons qui se trouvent sous la boussole.

La flèche d'orientation de la position du chien est bleue lorsque la position est récente et elle devient grise si la position du chien date de plus de 5 mn. Néanmoins la boussole indiquera toujours la dernière localisation connue et l'heure à laquelle a été prise cette position.



Ecran 2

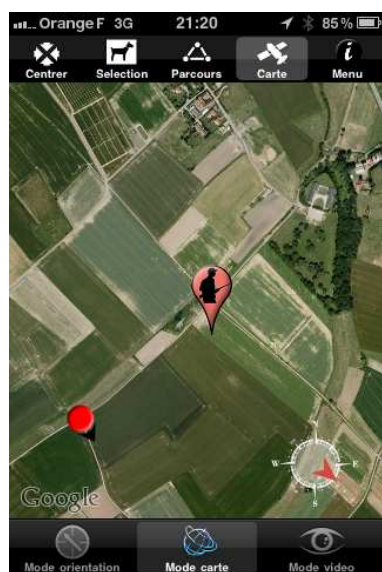
Le mode carte

Ce mode indique sur une carte votre localisation courante ainsi que celle de vos chiens. Une couleur spécifique est attribuée à chaque chien afin de l'identifier facilement. Vous pouvez de plus appuyer sur les points pour voir apparaître le nom du chien et la distance qui vous sépare de lui.

La carte est toujours orientée vers le Nord. Pour vous indiquer où se trouve le nord par rapport à votre téléphone, une boussole se trouve en bas à droite de l'écran.

Le mode carte est disponible en version classique ou en version IGN si vous avez souscrit à cette option.

L'option IGN est disponible sur le site www.collier-de-reperage.fr.



Ecran 3

L'option carte IGN au 1 :25000



Ecran 4

Si vous avez opté pour l'option carte IGN au 1:25000, vous aurez la possibilité de télécharger la zone de votre choix sur votre téléphone portable. Ainsi la carte sélectionnée sera disponible dans les zones les plus reculées même si vous n'avez pas de connexion 3G.

Pour télécharger la carte sur votre téléphone portable, c'est très simple.

Idéalement, le téléchargement de la carte IGN doit se faire au préalable dans une zone couverte par le wifi (ou à défaut, une couverture 3G). Cela permettra de bénéficier d'un téléchargement plus rapide.

- 1- Connectez-vous en wifi (ou si aucune connexion wifi n'est disponible, connectez-vous en 3G au réseau).
- 2- Dans le menu général de l'application, choisissez : « Carte IGN ».
- 3- Basculez dans le mode Carte afin de voir apparaître la carte IGN.
- 4- Zoomez ou dézoomez pour voir apparaître à l'écran la zone totale que vous souhaitez télécharger sur votre téléphone (par exemple, la zone étendue prévue pour la chasse du jour). Attention, nous vous conseillons de ne pas choisir une zone trop étendue pour limiter le temps de téléchargement ainsi que l'espace occupé dans votre téléphone (idéalement, ne pas dépasser une zone d'environ 30km x 30 km).
- 5- Glissez le curseur pour choisir la vue à télécharger

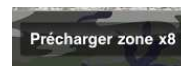


- Si vous déplacez le curseur à l'extrême droite, seuls les plans seront téléchargés (Ecran 4).
- Si vous déplacez le curseur à l'extrême gauche, seules les vues satellite seront téléchargées (Ecran 5).
- Si vous placez le curseur entre les deux extrêmes, les plans et les vues satellites seront téléchargés dans votre téléphone.

- 6- Cliquez sur « Télécharger », l'enregistrement de vos cartes démarre.



- 7- Validez chaque niveau de zoom en cliquant sur le bouton « Précharger zone x... » jusqu'au dernier niveau (peut varier selon la taille de la carte à télécharger).



Ecran 6

Le mode carte met également à disposition des outils visuels, leur activation se fait en cliquant sur les icônes en haut de l'écran.



Centrer : La carte adapte le zoom et la région affichée afin que vous et tous les chiens sélectionnés soient présents sur l'écran de votre mobile.



Sélection : Affiche la liste de vos chiens et vous permet de choisir les chiens à afficher dans l'application. Appuyez sur "Valider" pour prendre en compte votre choix.



Parcours : Affiche sur la carte l'itinéraire parcouru par vos chiens selon ses derniers points de passage (en noir sur la carte). Si vous appuyez sur un point de passage vous verrez apparaître l'heure de passage à l'endroit sélectionné. Pour ajuster le nombre de points à afficher, modifier le paramètre "Durée historique" disponible dans les paramètres de l'application à partir de l'icône "Réglages" puis "GEONIMO®".



Carte : Change le type de carte affiché à l'écran. Sur les cartes Google, trois types sont disponibles et représentés par des icônes différentes : Carte , Satellite et Mixte (satellite/plan). Sur les cartes IGN, vous aurez ainsi accès à la carte cadastrale de l'IGN.



Menu : ouvre le menu général de l'application.



Ecran 7



Ecran 8

Le mode Vidéo

Appuyez sur le bouton "Lancer Mode Vidéo" afin de voir vos chiens en "Réalité Augmentée". La Réalité Augmentée permet de voir des informations supplémentaires grâce à la caméra de votre téléphone et que vous ne verriez pas à l'oeil nu.

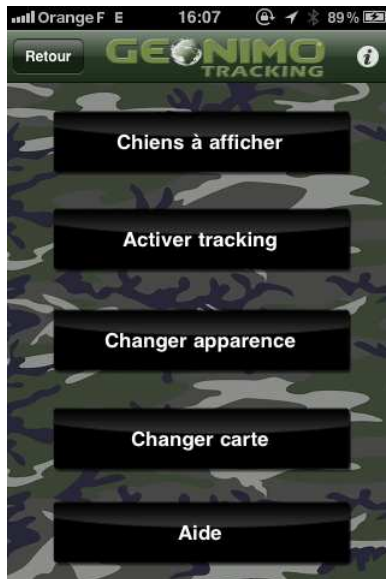
Ainsi, vous visualisez sur votre mobile la localisation de vos chiens directement dans votre environnement.

Ce mode est particulièrement destiné aux utilisateurs multi-chiens car il permet en un coup d'œil de localiser tous les chiens et ce quelque soit leur distance.

Pour une lisibilité optimale, ce mode fonctionne en orientation verticale et horizontale.

Menu général de l'application

Le Menu général est accessible depuis presque tous les écrans de l'application.



Ecran 9

Chiens à afficher : La liste de tous vos chiens enregistrés sur le site www.collier-de-reperage.fr ou www.colliergps.fr est disponible. Vous avez alors la possibilité de les sélectionner ou les désélectionner les chiens que vous souhaitez voir apparaître puis de valider pour les prendre en compte dans l'application.

Ceci est très utile si vous ne voulez voir les informations que d'un seul chien par exemple.

Activer Tracking : Retrouvez vos chiens dans des listes selon leur statut de tracking. Vous avez la possibilité de les activer ou les désactiver individuellement. L'application envoie un SMS aux chiens sélectionnés afin de mettre à jour leurs informations. L'application se met également à jour avec les dernières informations de vos chiens (nécessite au minimum une connexion Edge/GPRS).

La méthode est la suivante : Dans la liste des chiens inactifs, choisissez le(s) chien(s) pour lesquels vous souhaitez activer le mode Tracking et cliquez ensuite sur « Activer par SMS » pour lancer le tracking à distance. Procédez de la même façon pour désactiver le tracking.

Changer apparence : Choisissez le thème de l'application GEONIMO® Tracking.

Changer carte : Si vous avez souscrit à l'option Carte IGN au 1:25000, vous pouvez choisir entre la cartographie Google ou IGN. Outre la précision des informations fournies sur les cartes IGN, l'avantage de celles-ci est qu'elles sont téléchargeables sur votre mobile, donc disponibles à tout moment et ne nécessitent aucune connexion 3G lors du tracking de vos chiens

Aide : Vous permet d'accéder à une aide en ligne.

Economies d'énergie

Afin d'économiser la batterie de votre collier GPS GEONIMO®, nous vous conseillons de désactiver le mode Tracking lorsque vous n'en avez pas l'utilité.

Lorsque vous éteignez votre mobile, l'application GEONIMO® Tracking continue de tourner et de récupérer les positions GPS de vos chiens. Si vous souhaitez préserver l'énergie de votre mobile, nous vous conseillons de fermer l'application GEONIMO® Tracking (la mettre en tâche de fond suffit) avant chaque extinction de l'appareil. Les positions de vos chiens continueront à être transmises au serveur et seront instantanément disponibles sur votre Smartphone dès que vous l'allumerez.

Le collier de repérage GPS GEONIMO® est disponible à la vente chez votre armurier ou sur le site www.collier-de-reperage.fr